

Reporte

Auditoría de marcas 2021, Chile





Presentación

El presente informe resume los **hallazgos sobre contaminación por plásticos** encontrados por Fundación El Árbol, en dos lugares de la región del Biobío, Chile. El área costera **Humedal Lengua** y hogares del área metropolitana del **Gran Concepción**. Toda esta información fue levantada mediante la metodología denominada “auditoría de marcas”, la cual fue diseñada y consensuada por Break Free From Plastic.

¿Qué es una auditoría de marcas?

Es una iniciativa de **acción cívica y ciencia ciudadana** creada por #breakfreefromplastic, que busca obtener información para **responsabilizar a las corporaciones que producen plásticos difíciles de gestionar o reciclar** y que terminan en lugares donde no debieran estar. Para ello se realiza un **conteo y documentación de las marcas encontradas** en los desechos plásticos recolectados en una limpieza de un área determinada, para identificar a las empresas responsables de la contaminación plástica.

¿Qué es Break Free From Plastic - BFFP?

Es un **movimiento ciudadano global**, forjado el año 2016 en la ciudad de Tagaytay, Filipinas, donde se reunieron una treintena de países para compartir datos y tomar acciones en relación a la contaminación por basura plástica. Esta iniciativa fue ratificada por países latinoamericanos en 2017 en una reunión en la Universidad Andina Simón Bolívar, en la ciudad de Quito, Ecuador. Con esto, se consolidó el movimiento definiéndose **acciones y metodologías científicas, como las auditorías de marca**, como estrategia de trabajo conjunto.



¿Cómo se hace una auditoría de marcas?

En una auditoría de marcas se **registran las empresas responsables de la producción** de los residuos plásticos que contaminan el ambiente. Para esto se requiere recolectar y separar todo residuo plástico en sus 7 categorías. Esto puede hacerse depositando el plástico en un recipiente separado durante un tiempo determinado en el caso de una auditoría en casa, o realizando la limpieza de un espacio abierto, como una playa o un humedal, y **separando el plástico del resto de los residuos por tipo.**

- ① PET 1
- ② HDPE
- ③ PVC
- ④ LDPE
- ⑤ PP
- ⑥ PS
- ⑦ OTROS

Una vez realizada la separación del plástico se procede a realizar el registro en las planillas que proporciona Break Free From Plastic, donde se recogen los datos de: **marca, descripción del residuo, tipo de producto, tipo de plástico, cantidad de capas, y número de unidades encontradas.** Las categorías de tipo de producto, tipo de plástico y cantidad de capas son proporcionadas por Break Free From Plastic en su Guía Visual, y facilitan la categorización de los plásticos.

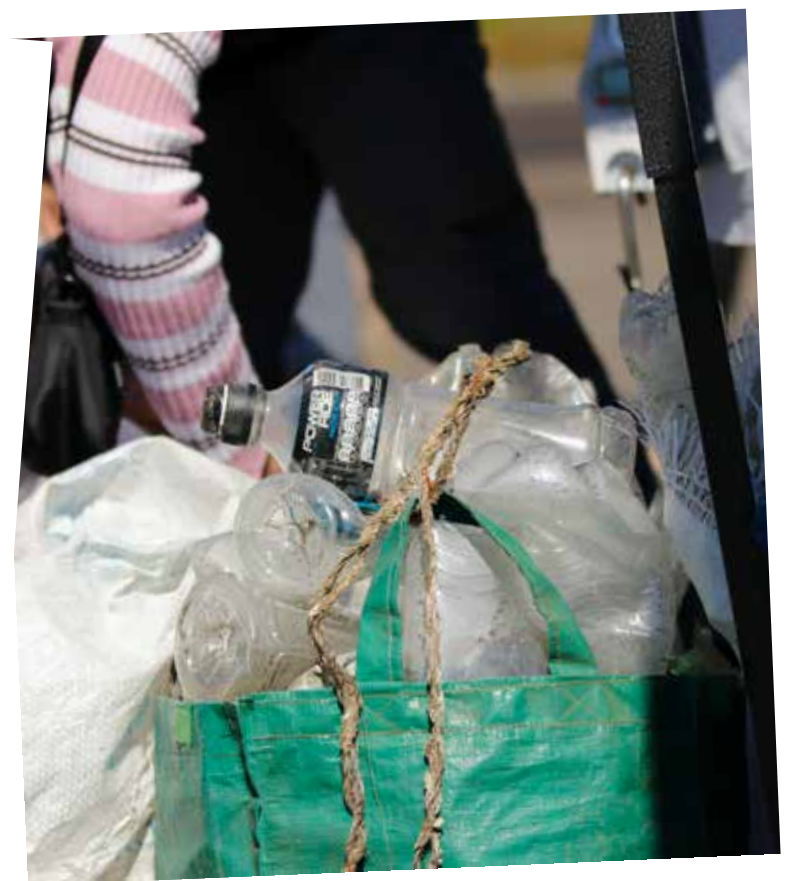
La información recopilada se sistematiza y envía a las bases de datos globales de Break Free From Plastic, la que **se compila y analiza con datos internacionales para elaborar los reportes anuales** de auditorías de marcas.



Auditoría de marcas

El 15 de septiembre realizamos un evento para la limpieza y auditoría comunitaria de marcas, en la **playa humedal de Lengua**, comuna de Hualpén, región del Biobío, en la zona centro-sur de Chile. Este es un sitio turístico al cual acuden cerca de 1 millón de visitantes al año. En esta oportunidad, contamos con la participación de 21 voluntarias/os, en una jornada que se desarrolló durante 4 horas, en la que se lograron recolectar **117,2 kg de basura y 47,9 kg de residuos plásticos**.

Auditoría de marcas



#breakfreefromplastic

Participa en las auditorías de marcas 2021

Únete a esta investigación global desde tu hogar en formato virtual

Capacitación

📅 Jueves 19 de Agosto

🕒 18.00hrs.

Recepción de datos

📅 Hasta Viernes 10 de Sept.

Inscríbete en el formulario



FUNDACIÓN EL ÁRBOL #Libérate del plástico #breakfreefromplastic

Paralelamente, llevamos a cabo una convocatoria en línea para poder realizar una auditoría de marcas a los residuos que se generan en el propio hogar. En estas **auditorías en casa**, participaron 11 personas, a quienes se les envió por correo electrónico todos los insumos necesarios, indicaciones y videos explicativos, y además, se realizó una reunión de seguimiento para resolver dudas del proceso.



Resultados

Para el análisis de los resultados, **se revisaron los datos de las dos fuentes investigadas**, tanto la auditoría en el Humedal Lengua, como los datos obtenidos desde las auditorías en casa.

A continuación se presentan los resultados por ítem analizado: Tipos de plástico, Conteo de artículos, Productos más encontrados, Marcas contaminantes y Origen de las marcas, primero de forma general y luego se presenta el desglose por cada fuente.



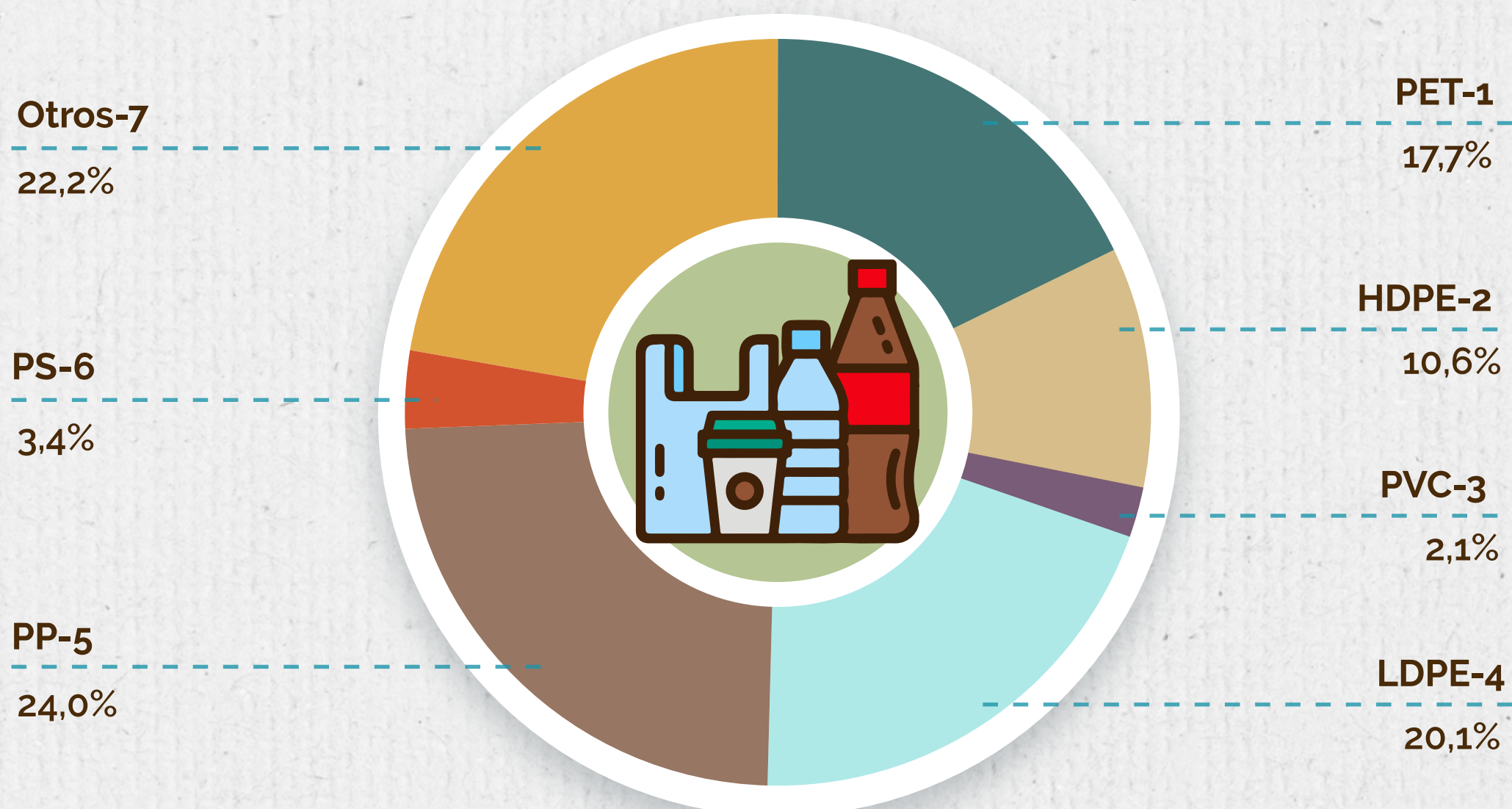


1. Tipos de plásticos:

La primera mayoría de plásticos encontrados, corresponden a plásticos **PP-5** con un 24% de presencia, seguido por la fracción **Otros-7 (22%)**. Cabe mencionar, que lo segundo se debe al avanzado estado de **microparticulación** de la mayoría de la basura encontrada, lo que no nos permitió determinar su material (ni menos su marca).

La siguiente mayoría corresponde a los plásticos de tipo **LDPE-4** con 20%, **PET-1** con un 17,7%, **HDPE-2** con un 10,5%, **PS-6** con 3,4% y **PVC-3** con 2% de presencia.

Gráfico 1: Tipos de plásticos, auditorías de marca Chile 2021



Al observar los tipos de plásticos encontrados solo en las casas, podemos ver que **en su mayoría son PET-1 (32%), seguido por Otros #7 (30%), PP #5 (17%), y LDPE #4 (10,6%)** (Gráfico 2). Mientras tanto, en el Humedal Lengua, la mayor parte de los plásticos encontrados corresponden a **PP#5 (25,8%) y LDPE #4 (25,5%)**, a estos les siguen los PET #1 (19,9%) y los HDPE #2 (14%) (Gráfico 3).

Gráfico 2: Tipos de plásticos más comunes en casa

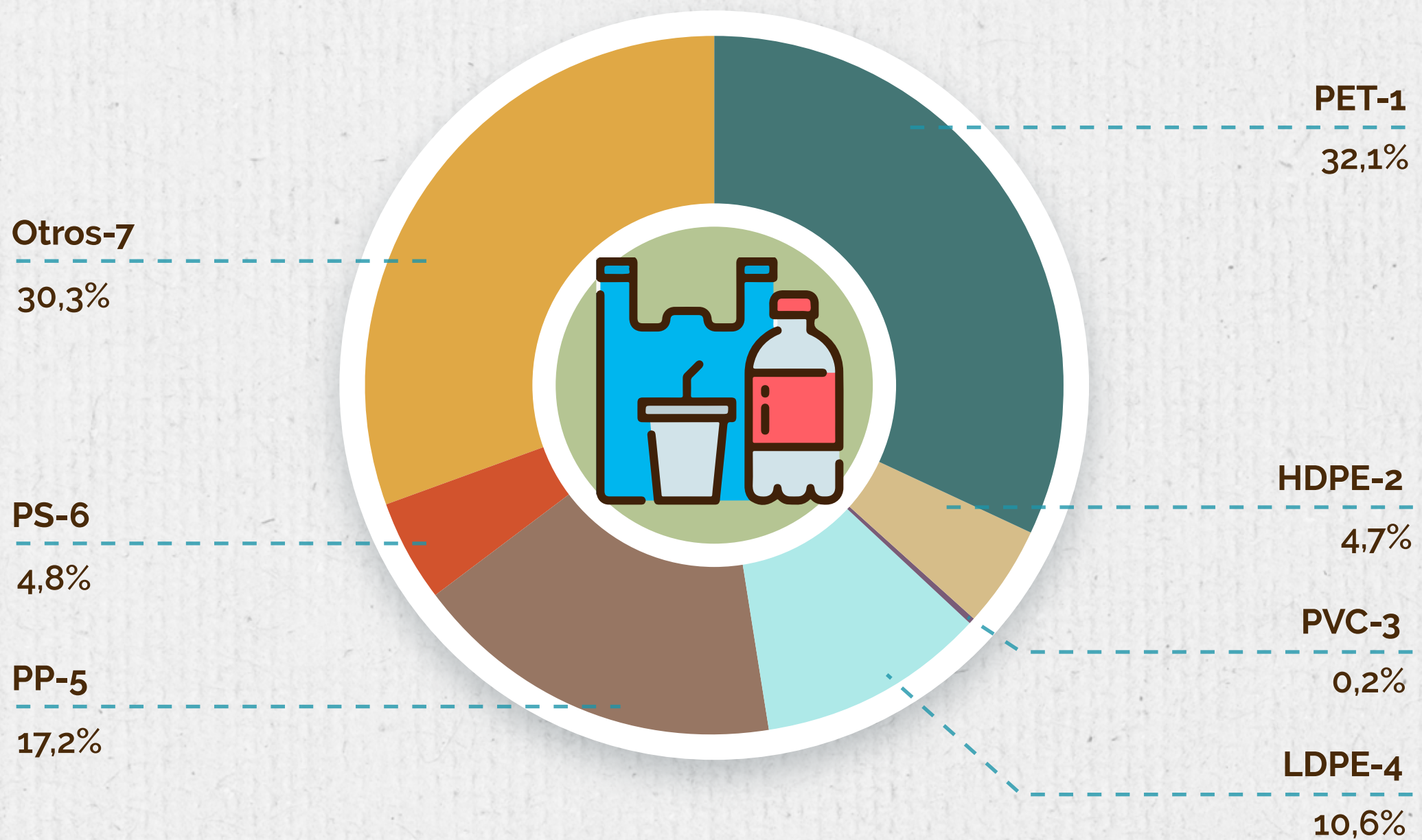
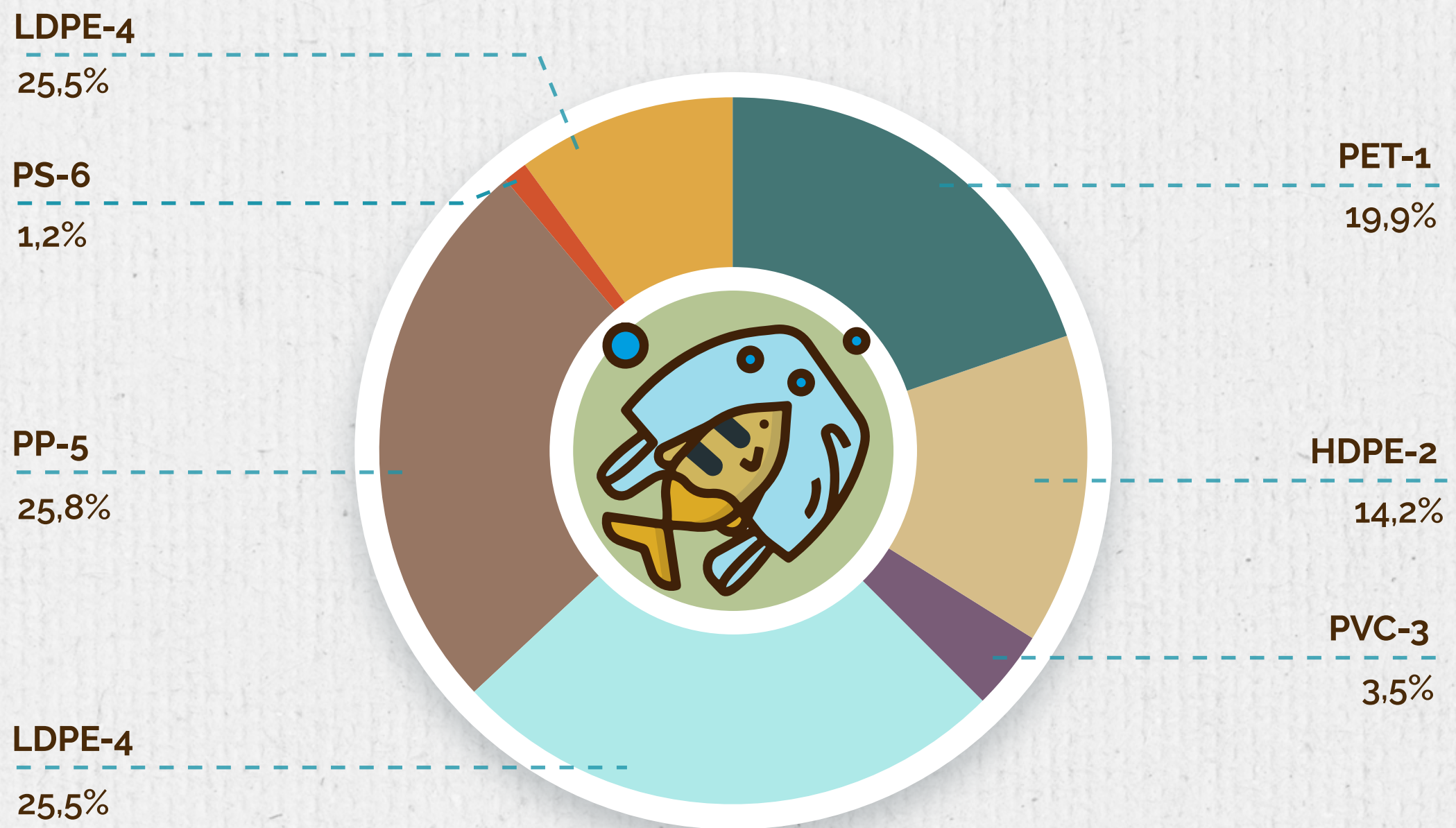


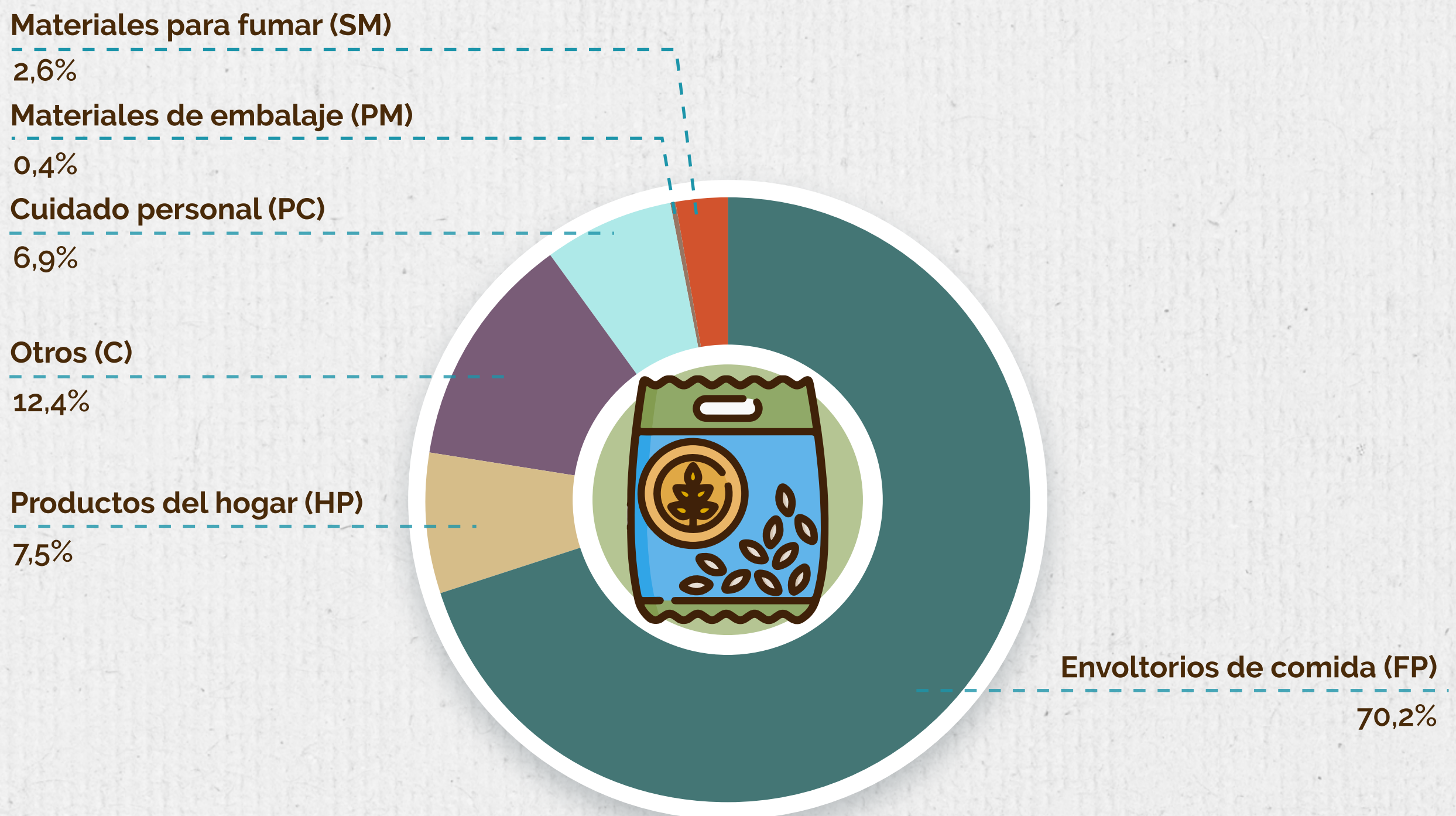
Gráfico 3: Tipos de plásticos más comunes en Humedal Lengua



2. Conteo de artículos:

En cuanto a los tipos de artículos encontrados, **la gran mayoría corresponde a Envoltorios de comida (FP, por sus siglas en inglés), con un 70,3%** de presencia. Le sigue la fracción de Otros (O) 12%, Productos del hogar (HP) 7,4%, artículos de Cuidado personal (PC) 6,9% y Materiales para fumar (SM) con un 2,6% de presencia.

Gráfico 4: Conteo de artículos



Al investigar los artículos consumidos en casa, sin dudas la mayor cantidad corresponde también a **Envoltorios de comida (FP)**, presentes en un **78,6%**. Le siguen un 13,7% de productos de Cuidado Personal (PC), 7,2% de Productos del hogar (HP), y finalmente 0,5% de Materiales de embalaje (PM) (Gráfico 5). De igual modo, la mayor cantidad de artículos encontrados en el humedal, corresponde a los **Envoltorios de comida (FP)**, presentes en un **63,7%**, seguido por un 22% de Otros (O), un 7,7% de Productos del hogar (HP), un 4,6% de Materiales para fumar (SM), los cuales no aparecen en las casas auditadas, y finalmente 1,6% de productos de Cuidado Personal (PC) (Gráfico 6).

Gráfico 5: Conteo de artículos en auditorias de casas

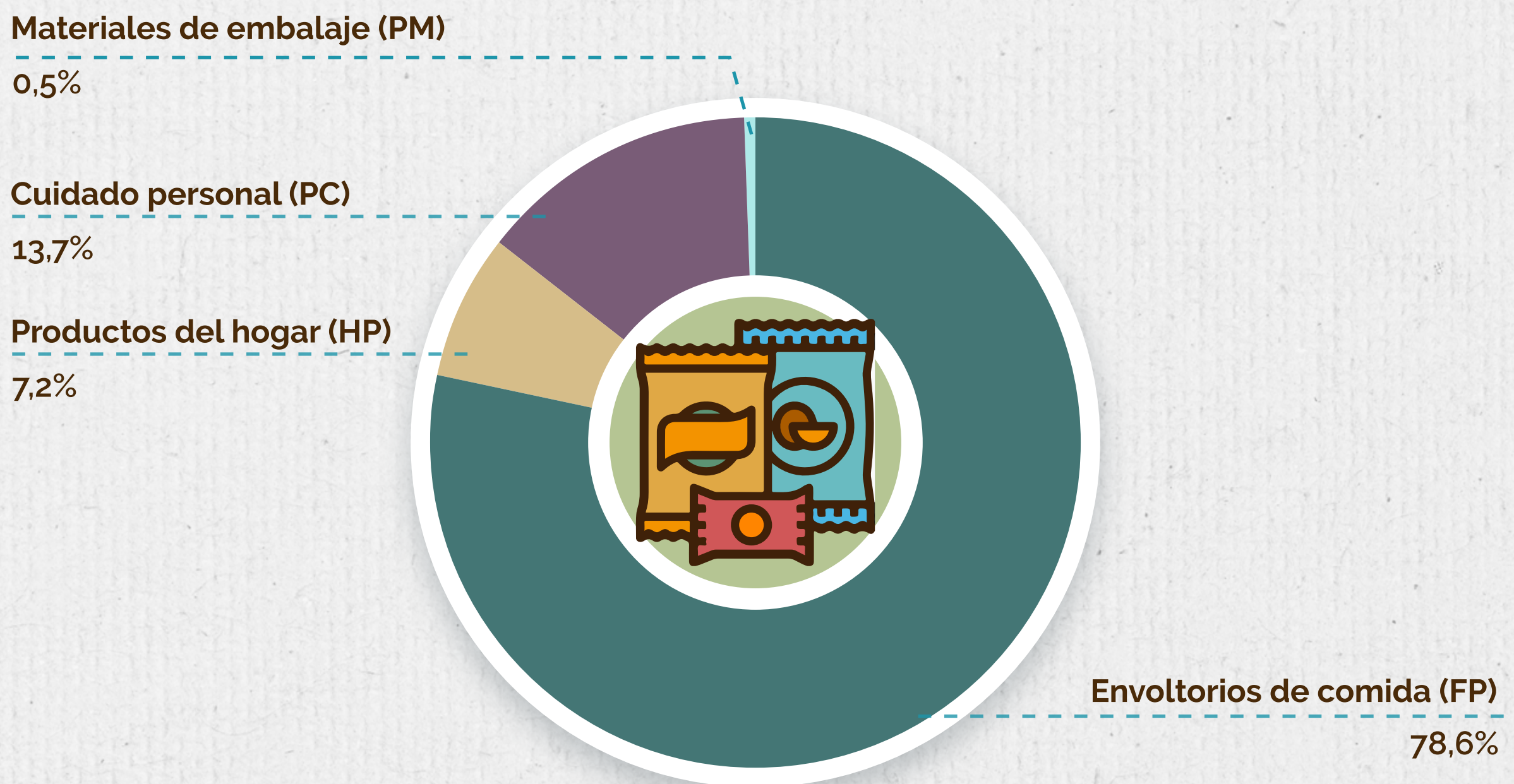
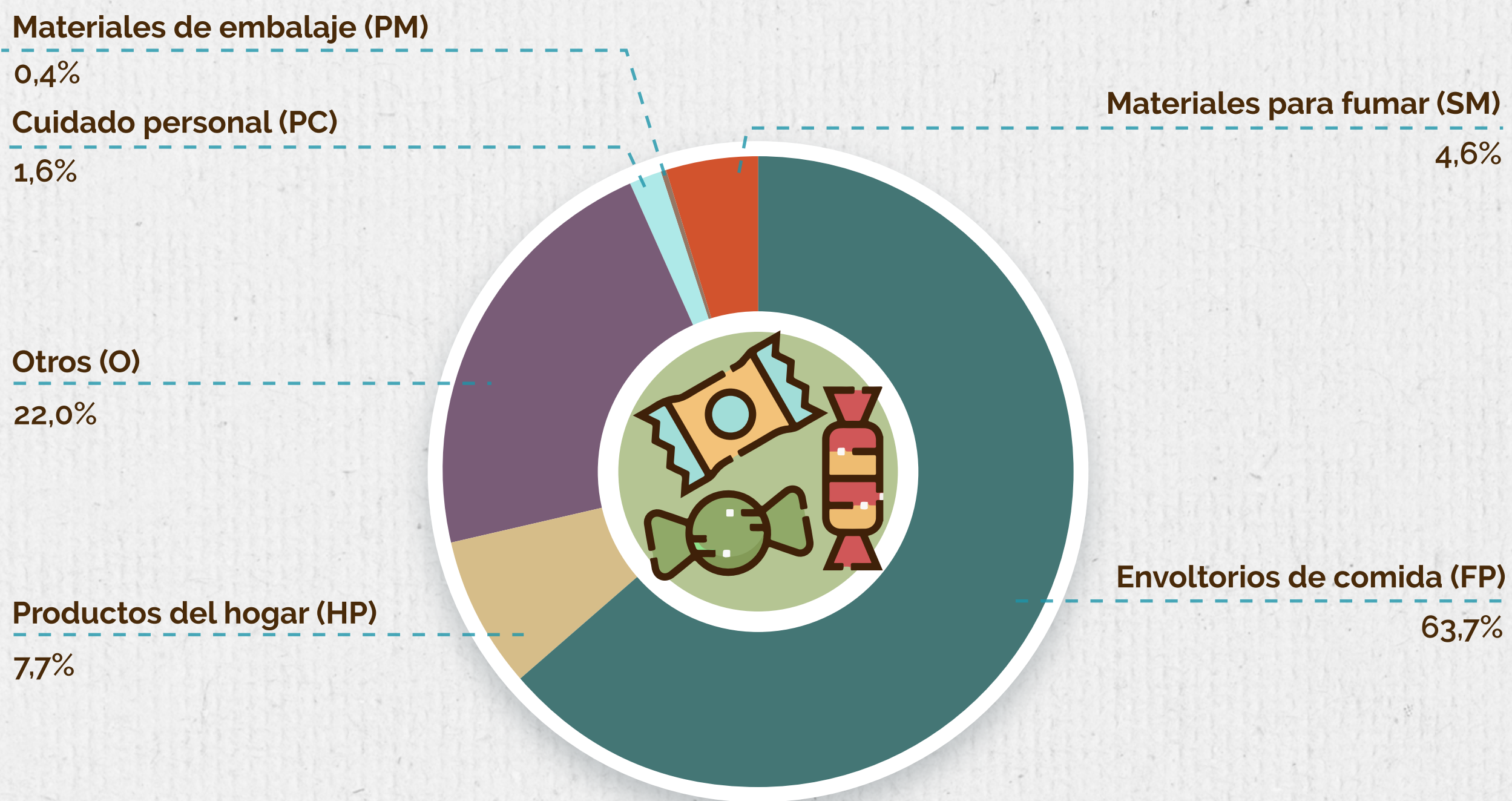


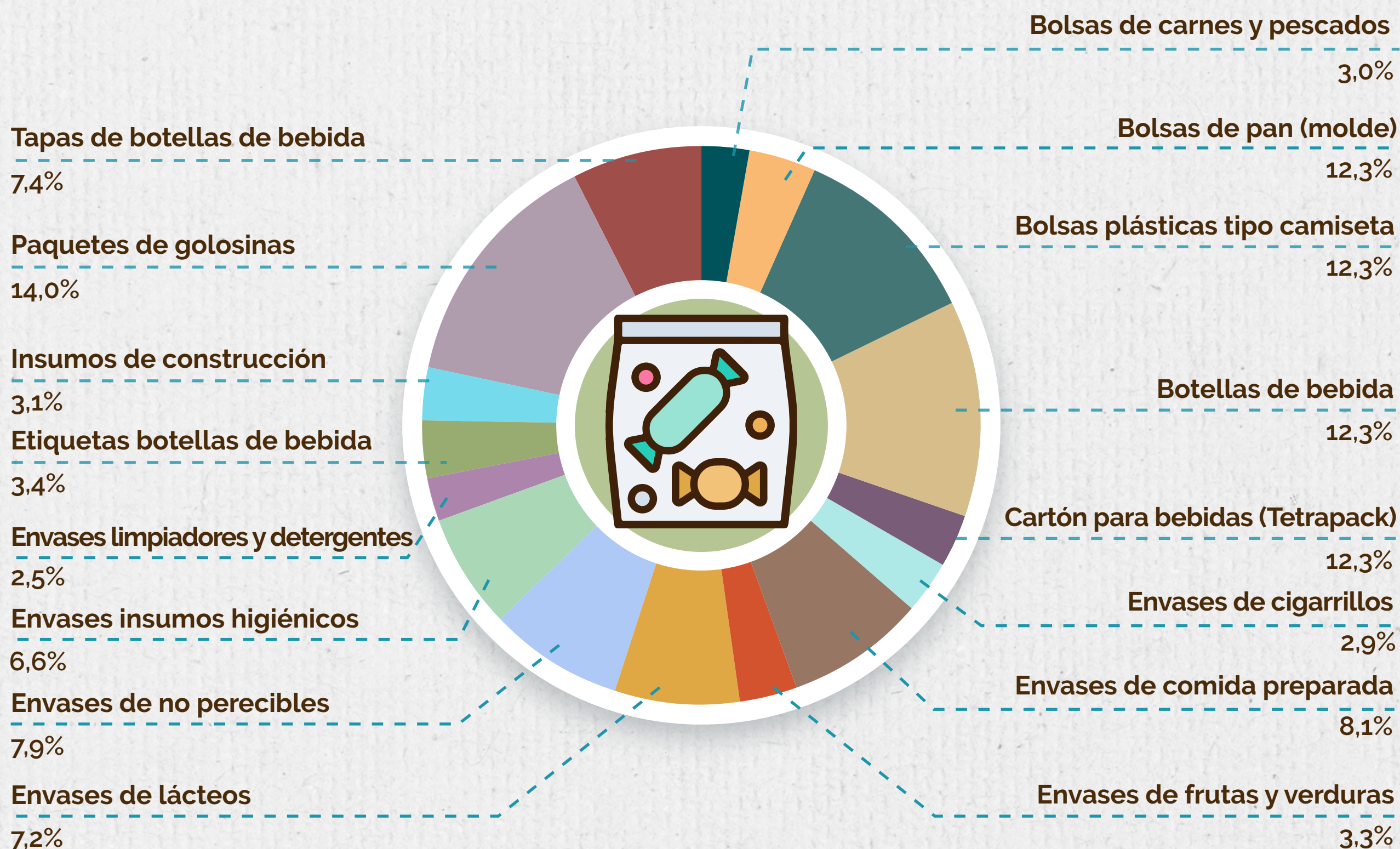
Gráfico 6: Conteo de artículos en auditoría de Humedal Lengua



3. Productos más encontrados:

Dentro de los productos más comunes se encuentran: **Paquetes de golosinas (14%)**, **Botellas de bebidas (12%)**, y **Bolsas plásticas tipo camiseta (11%)** (Gráfico 7).

Gráfico 7: Productos más comunes



Los productos más comunes encontrados en casa corresponden a **Envases de no perecibles (17%)**, seguido por **Envases de insumos higiénicos** como shampoo, hilo dental, jabón, mascarillas, guantes quirúrgicos, etc. **(13,5%)**, y **Envases de lácteos (10%)** (Gráfico 8). Por otro lado, los productos más comunes encontrados en el Humedal Lengua, son **Paquetes de golosinas (22,5%)** y **Botellas de bebidas (20%)**, seguido de **Tapas de botellas de bebidas (10,4%)** y **Envases de comida preparada (10,2%)** (Gráfico 9).

Gráfico 8: Productos más comunes encontrados en casa

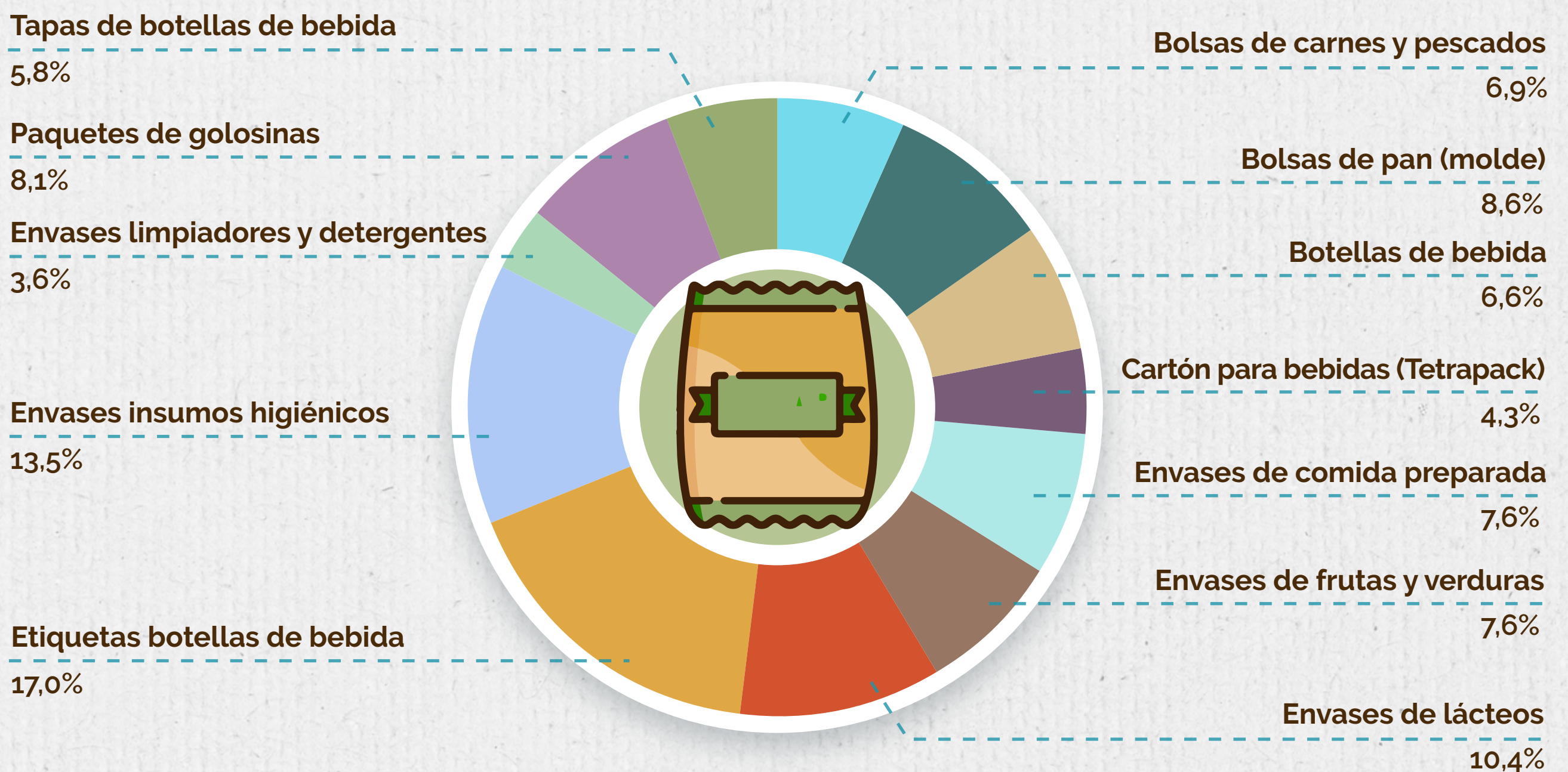
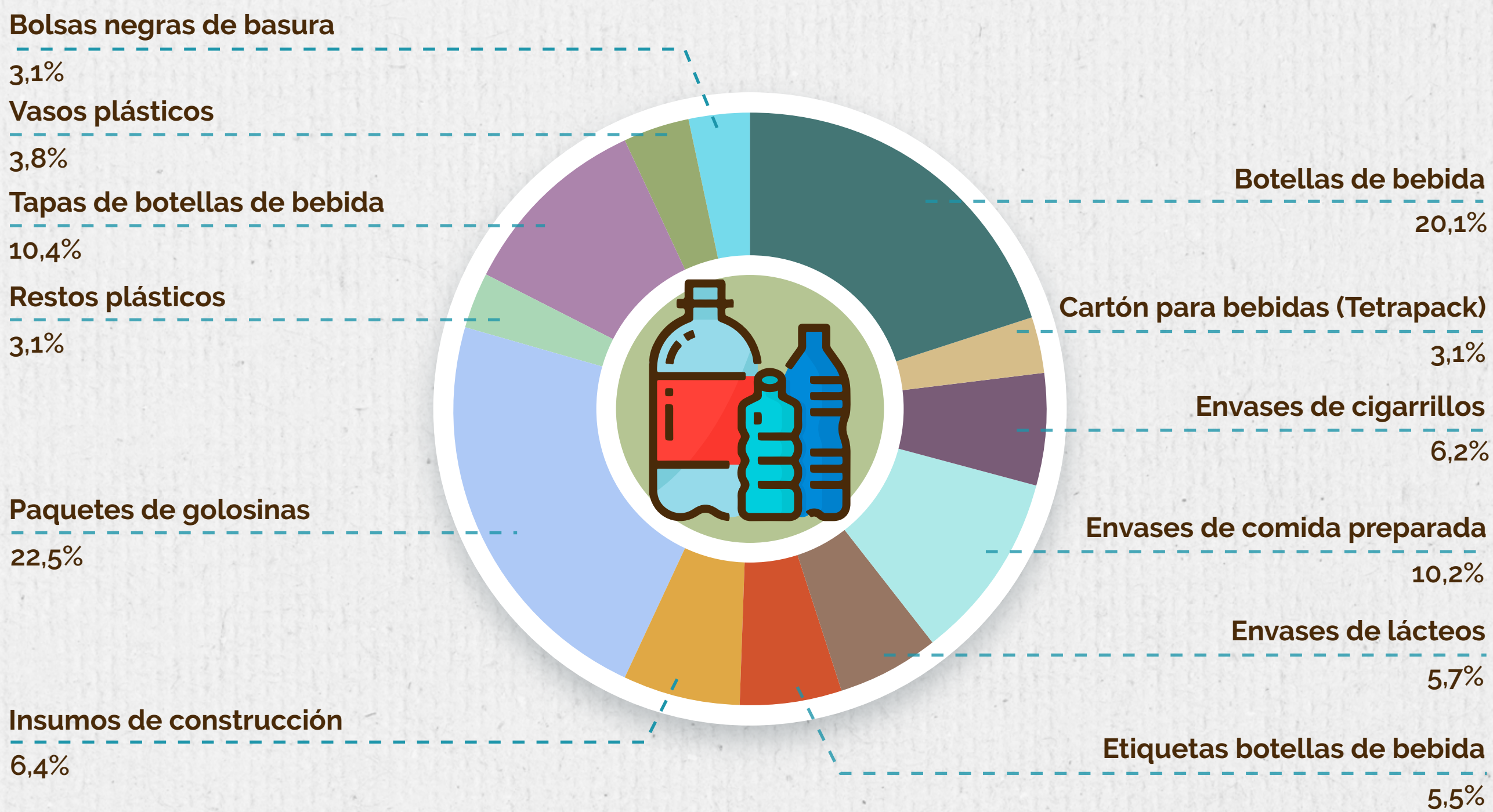


Gráfico 9: Productos más comunes encontrados en Humedal Lengua

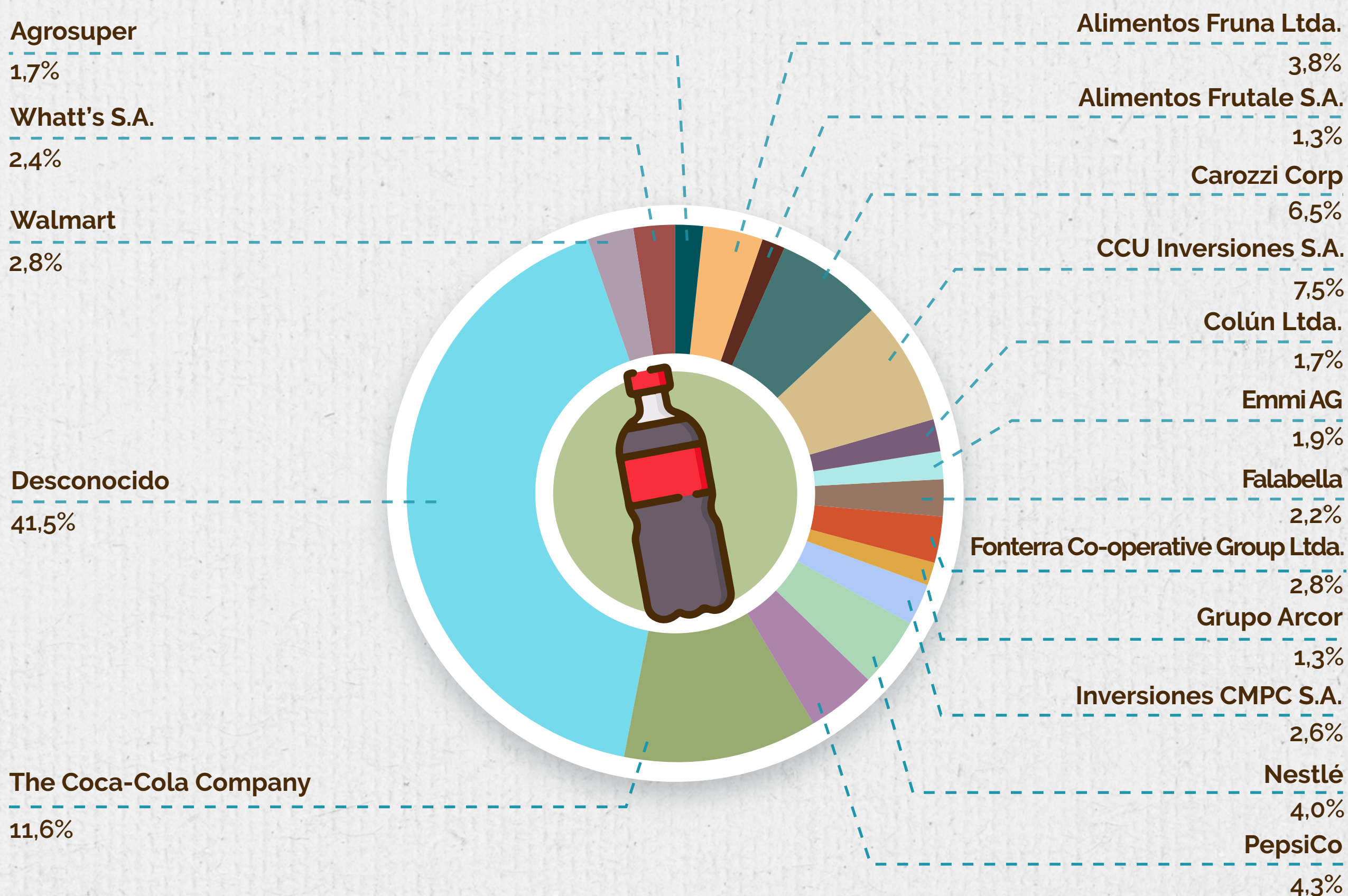


4. Marcas contaminantes

Al igual que con los tipos de plásticos, el estado de **microparticulación impide determinar a qué marca pertenecen la mayoría de los plásticos encontrados en la arena**, por lo que la mayor fracción determinada corresponde a la categoría **“Desconocido” (42,2%)**.

A continuación, **las marcas más contaminantes son: The Coca-Cola Company (11,8%), CCU Inversiones S.A. (7,7%), Carozzi Corp. (6,6%), PepsiCo (4,4%), Nestlé (4,1%), Alimentos Fruna (3,8%),** en la misma medida Walmart y Fonterra Co-operative Group (2,9% cada cual), Inversiones CMPC S.A. (2,6%) y Watt's S.A. (2,5%) (Gráfico 10).

Gráfico 10: Marcas más contaminantes



Dentro de las casas, las marcas que más figuran son **The Coca-Cola Company (15,8%)**, seguido por la fracción **“Desconocido” (15,3%)**, **Carozzi Corp (11,5%)**, **Walmart (10%)**, y **Nestlé (9%)** (Gráfico 11).

Dadas las condiciones características de una zona costera, la mayoría de los plásticos se encontraron microparticulados, por lo que fue imposible identificar a la marca productora (59,9% de la fracción “Desconocido”).

En cuanto a las marcas que sí se pudieron identificar, se observa que **The Coca-Cola Company y CCU Inversiones S.A. se encuentran en igual porcentaje (11,5%)**. Les siguen **Carozzi Corp (5,2%)** y **PepsiCo (4,1%)** indicando una clara presencia de bebidas y golosinas (Gráfico 12).

Gráficos 11: Marcas contaminantes encontradas en casa

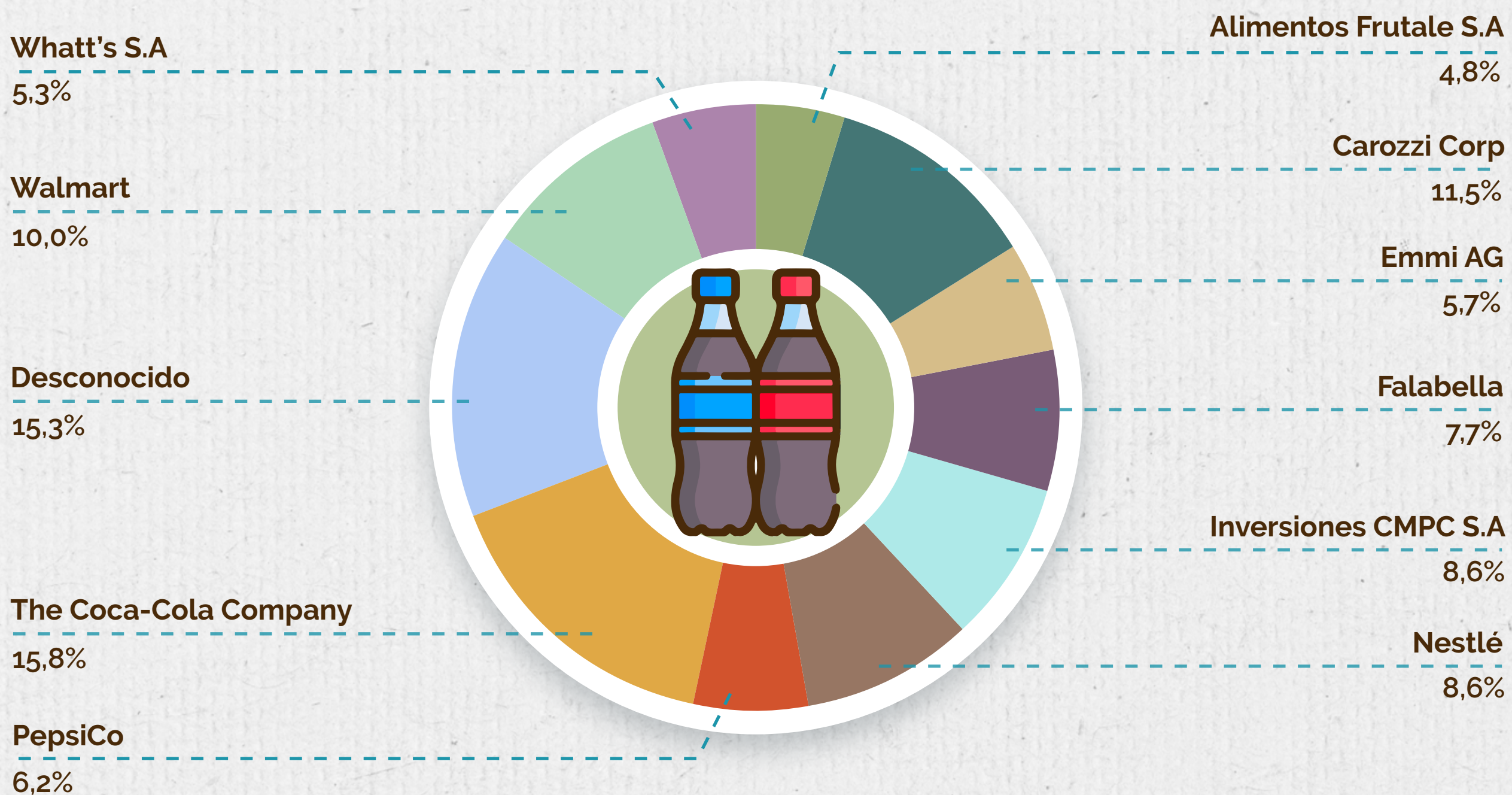
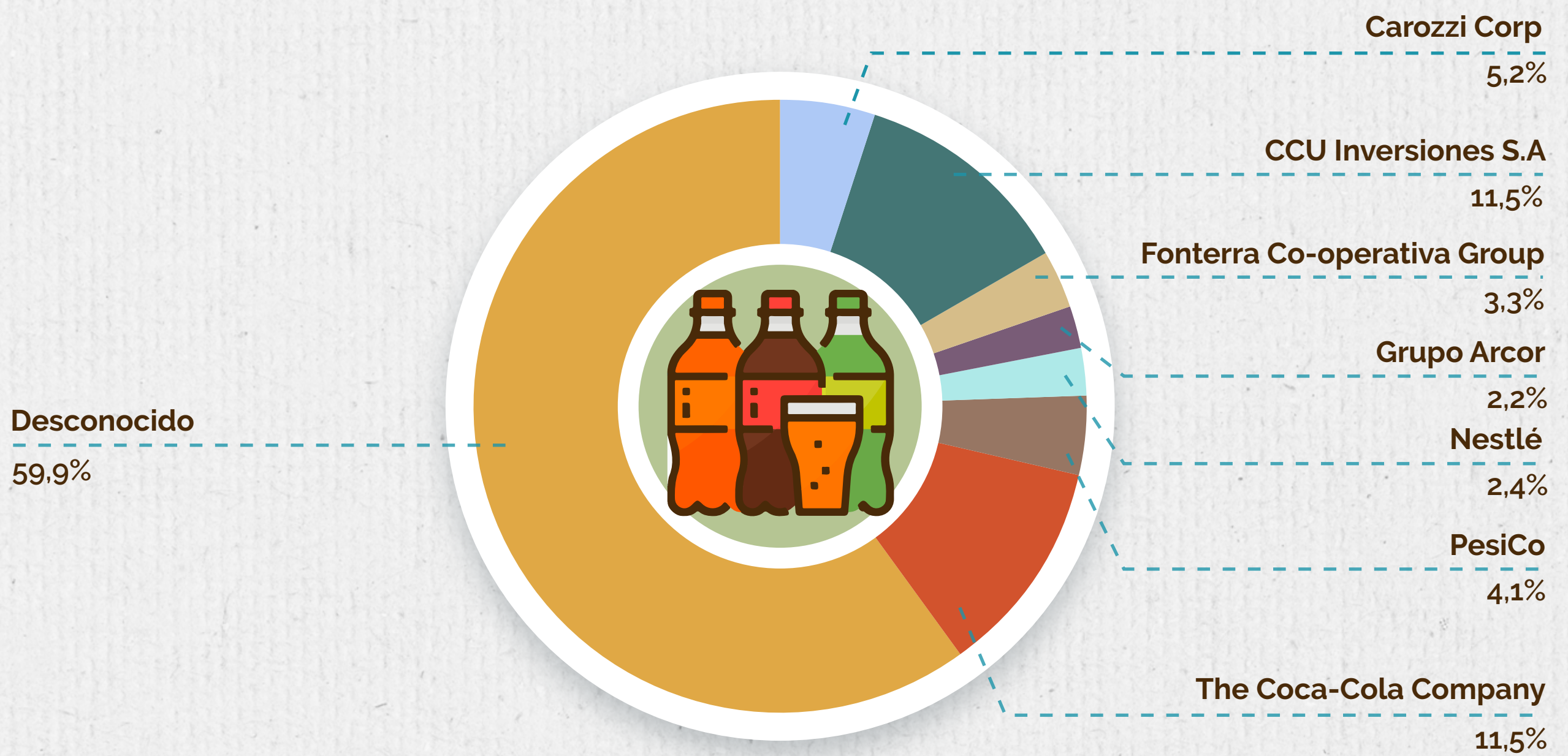


Gráfico 12: Marcas contaminantes encontradas en auditoría de Humedal Lengua

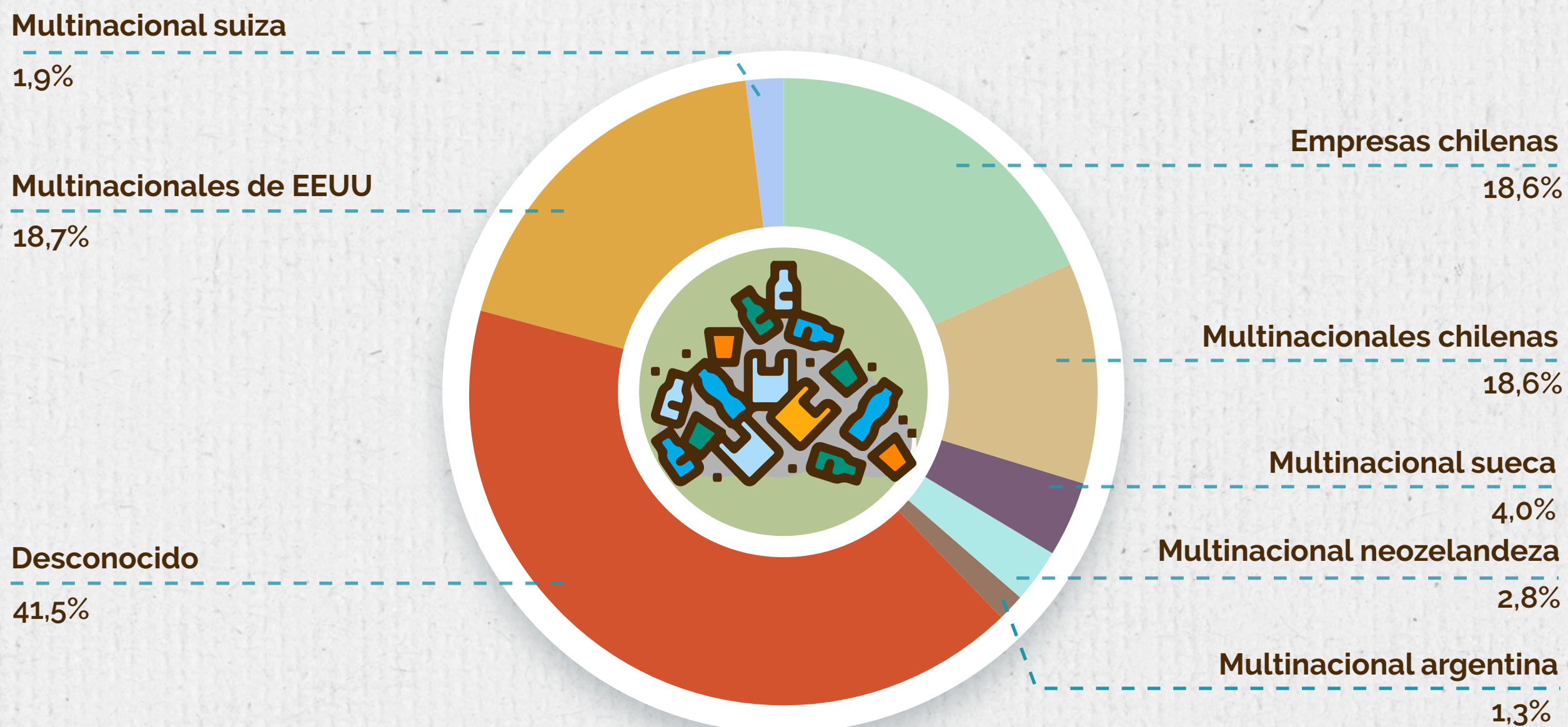


5. Origen de las marcas:

Al analizar el origen de las marcas encontradas, **se advierte que la mayor parte de la muestra no se puede identificar (41,5%)**, al igual que en los casos anteriores, debido al avanzado estado de microparticulación de los productos.

La **segunda mayor parte** de la muestra de productos auditados, **corresponde a multinacionales de origen estadounidense (18,7%)**, seguido por un grupo de **marcas chilenas (18,6%)**. A continuación se observan **multinacionales chilenas (11,2%)**, una multinacional sueca (4%), una multinacional neozelandeza (2,8%), una multinacional suiza (1,9%) y una multinacional argentina (1,3%) (Gráfico 13).

Gráfico 13: Origen de las marcas



La mayor parte de las marcas presentes en las casas auditadas corresponden a **multinacionales de origen estadounidense (35,6%)**, y **multinacionales chilenas (30,9%)** (Gráfico 14). Para el caso de las marcas encontradas en el humedal, dentro de las marcas identificables, la mayor parte corresponde a **multinacionales de origen estadounidense (17,6%)**, seguido de **multinacionales chilenas (5,9%)** aunque en una medida mucho menor (Gráfico 15).

Gráfico 14: Origen de las marcas contaminantes encontradas en casa

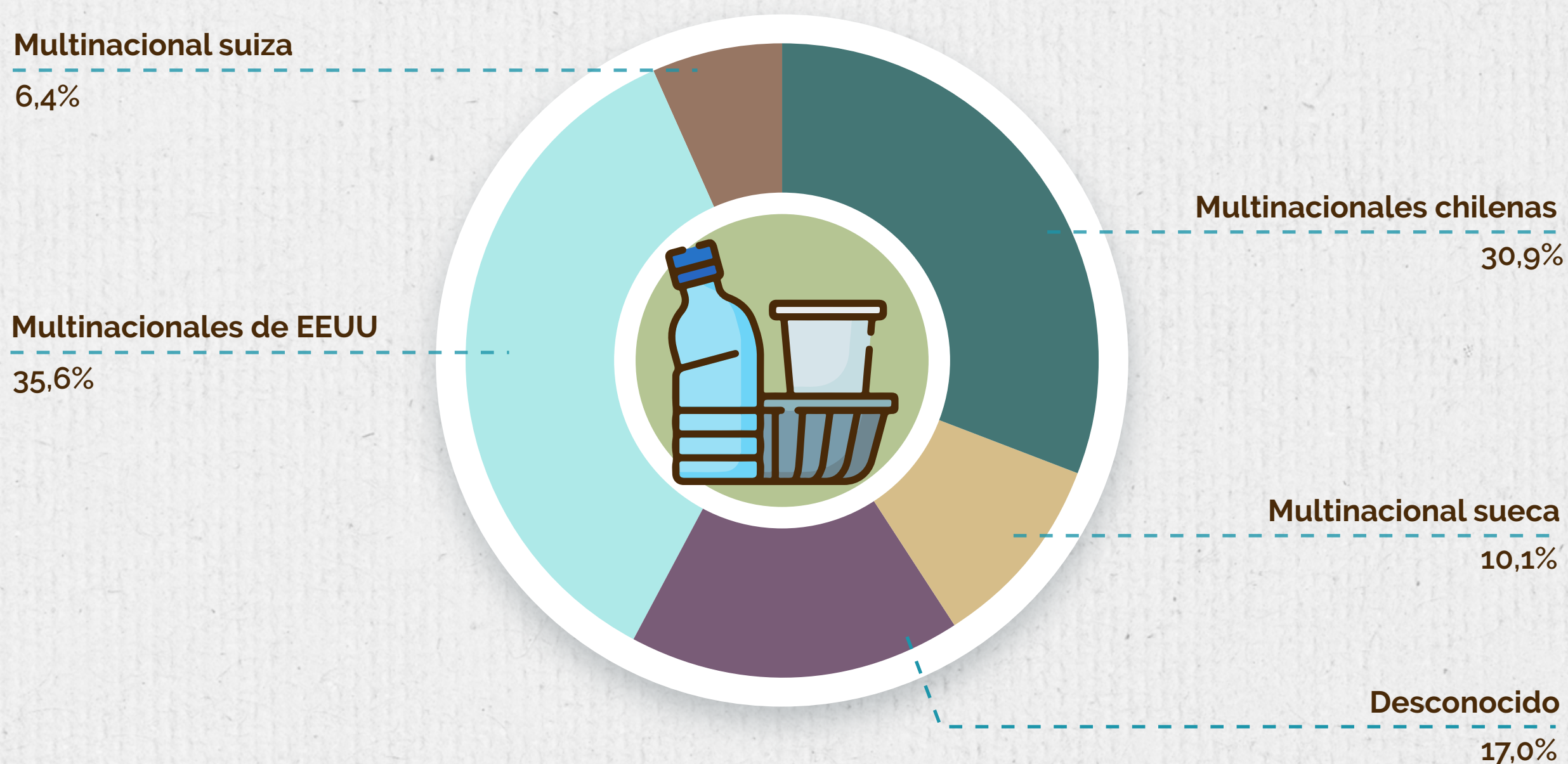
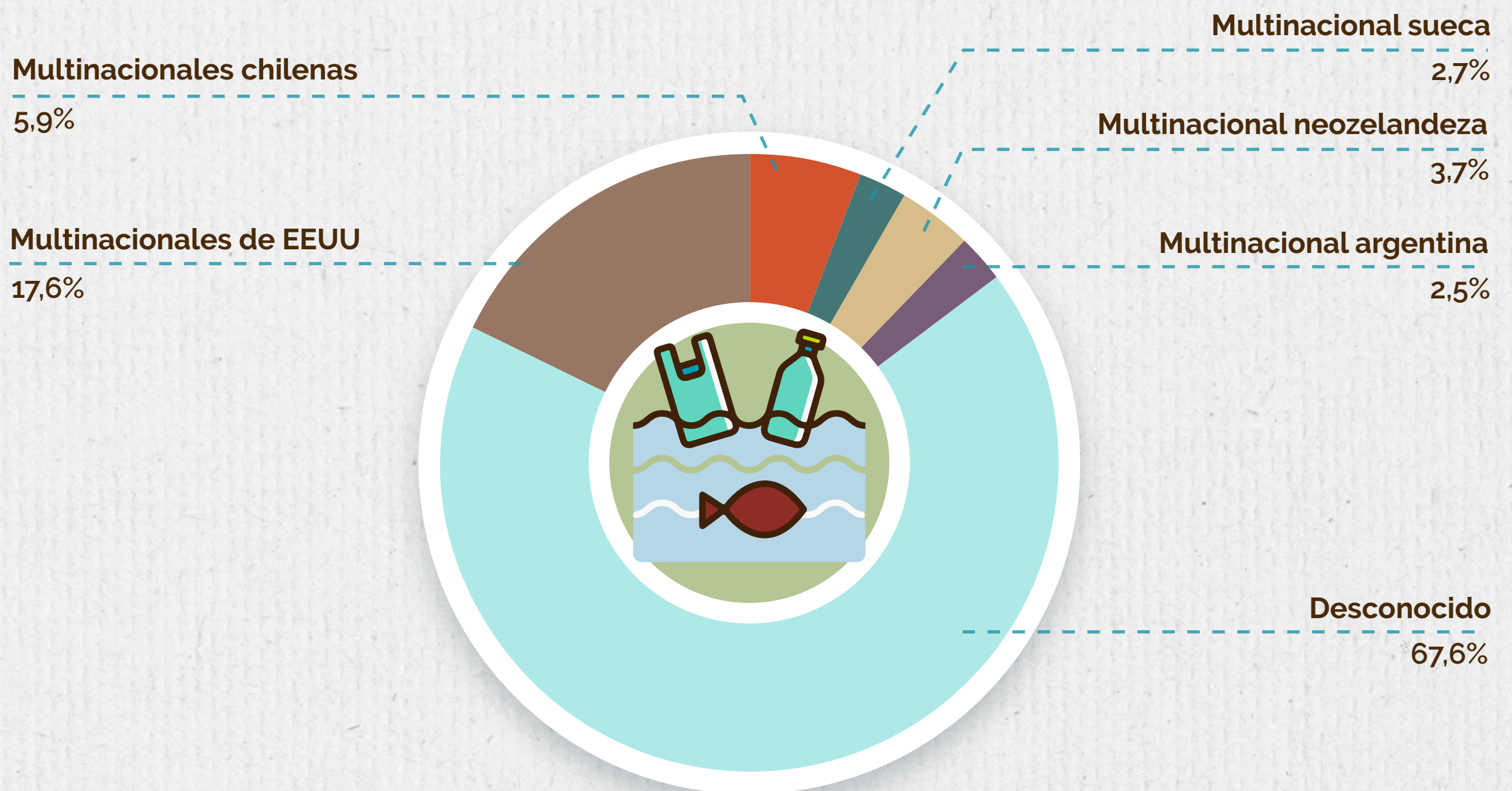


Gráfico 15: Origen de las marcas contaminantes encontradas en Humedal Lengua



Reflexiones



Los resultados de la auditoría de marcas de este año, muestran una **alta presencia de plásticos (Otros, LDPE y PP flexible) cuya tasa de reciclaje es muy baja**, tanto por la baja capacidad de la industria, como por la lejanía a plantas valorizadoras, como es el caso de la región del Biobío. Esto hace evidente la **urgencia de nuevos envases y embalajes desde una óptica del ecodiseño**, junto con el compromiso de los productores de asegurar **sistemas eficientes de recupero para plásticos**. Es de esperar que con la implementación del sistema de responsabilidad extendida del productor (REP) para envases y embalajes de la Ley 20.920, en septiembre de 2023, se logren mejorar las condiciones logísticas para la recuperación de envases reciclables.

La gran mayoría de estos envases y embalajes corresponde a envoltorios de alimentos (70%) y plásticos de un solo uso, como cucharas, pocillos plásticos y envases de bebida, que en Chile se podrán disminuir gracias a la ley de plásticos de un solo uso (Ley 21.368 de agosto de 2021), que prohibirá, a 3 años de su promulgación, la entrega de envases plásticos desechables para consumo dentro de los establecimientos, y la **prohibición total de bombillas, revolvedores, cubiertos y palillos fabricados en base a plásticos**. La ley también regula la entrega de botellas plásticas, y obligará a los comercializadores de bebidas a ofrecerlas en botellas retornables (aunque el porcentaje de botellas en este formato aún debe ser explicitado en el reglamento de la ley).




Para el caso de bolsas plásticas tipo camiseta, y a pesar que desde agosto de 2020 está prohibido “a los establecimientos de comercio la entrega, a cualquier título, de bolsas plásticas de comercio” (Art. 3, Ley 21.200), es posible ver aún la entrega de este artículo por parte, principalmente, del comercio informal y pequeños almacenes. Si esta es la situación para una ley con tres años de vigencia, es de esperar que **para la correcta implementación de la ley de plásticos de un solo uso, sea necesario más o mejores mecanismos de fiscalización y reconversión para los negocios minoristas**, así como también fuertes políticas de **promoción de prácticas basura cero de utilización de envases y bolsas reutilizables**.



En cuanto a la ocurrencia de marcas, **en Chile la mayor presencia es de multinacionales de origen estadounidense, y multinacionales en general**, lo cual refuerza los hallazgos en otros países de la región, como México, dejando entrever que **se requiere una política internacional para la regulación de la producción de plásticos de un solo uso**, así como la promoción de la retornabilidad y su consecuente fiscalización, con estándares internacionales exigentes.



La empresa The Coca-Cola Company, sigue apareciendo como la mayor empresa contaminante de plástico, lo cual se repitió los años anteriores en los reportes anuales de Break Free From Plastic. Es el mayor productor de botellas plásticas, por lo que **debe aumentar su retornabilidad**.



Otro aspecto importante a considerar, es la cantidad de **residuos en estado avanzado de microparticulación**, lo cual dificulta la identificación de un gran segmento de las muestras tomadas. Esto **nos indica que las marcas identificadas de gran ocurrencia, podrían incluso estar contaminando más que lo que muestran los resultados actuales.**

En tanto consumidores, debemos preguntarnos ¿necesitamos tomar bebidas azucaradas, agua embotellada, y alimentos procesados, cuando hay disponibilidad de agua de grifo y alimentos naturales?, **¿no será de mayor beneficio privilegiar productos desde los mercados locales y ferias, o consumir alimentos preparados por uno mismo?** La crisis ambiental nos llama a adoptar una mirada crítica y multisistémica de aspectos como el sistema alimentario global, el cambio climático y la industria del plástico, por lo que la invitación es a actuar local e individualmente, pero sin olvidar que **demandar soluciones a las empresas productoras también es una parte fundamental del proceso de cambio** hacia estrategias basura cero exitosas.



Reporte

Auditoría de marcas 2021, Chile



FUNDACIÓN
EL ÁRBOL

#breakfreefromplastic

